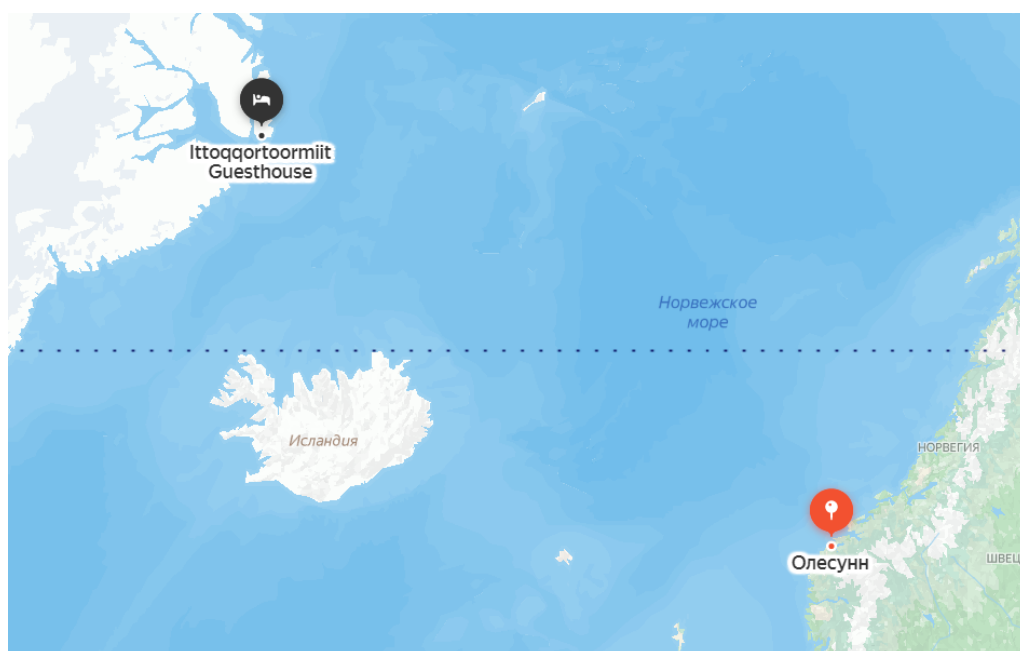


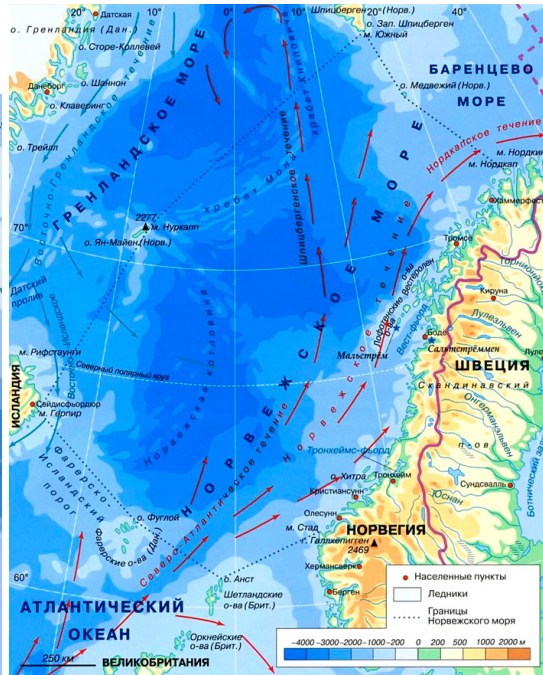
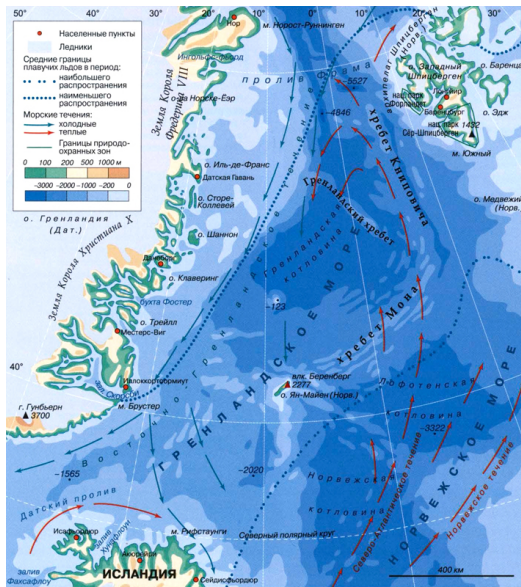
Квест: Испытание новой модели подводной лодки

Задача: Испытать сверхскоростную подводную лодку “М-04 Медуза”.

Конструкторы изобрели новую сверхскоростную подводную лодку. И ваш экипаж был выбран для испытания её в реальных условиях. Необходимо проплыть маршрут по Норвежскому и Гренландскому морям от Норвегии (город Олесунн) до Гренландии (город Скорсбисунн, он же Иллоккортоормиут). В течение пути развить и записать максимальную скорость, проверить максимальную глубину погружения, маневренность лодки, в том числе и во фьордах, её устойчивость к подводным течениям, надежность механизмов. На дне Норвежского моря лежит затонувшая в 1989 году атомная подводная лодка “Комсомолец”. Постарайтесь обнаружить её и сделать снимки или описать места.



Карты морского дна:



Задачи профессий:

Штурман-рулевой: Фьорды (ледяные скалы) - надо их обойти. В процессе они могут немного двигаться, от них могут откалываться айсберги. В Норвежском море обитают горбатые киты, которые общаются на определенной частоте - может, это будет сбивать с толку аппаратуру (или это будет как будто бы кто-то подает сигнал лодке). Обнаружить подлодку "Комсомолец". Прокладывают маршрут, опись пути(команд), Чтение-отправление вызовов по азбуке морзе(сообщение о крушении). Записывает и измеряет вместе с исследователями необходимые показатели (скорость, погружение на глубину, маневренность)

Аквалангист: Чинит подводную лодку снаружи сам и с помощью батискафа после отказа двигателя. Исследуют работу батискафа (мб ему можно добавить новые

функции). Управляет батискафом, когда найдут затонувшую подлодку (человеку туда выходить нельзя - риск поражения радиацией)

Доктор: Лечит пострадавших во время аварии.

Чинилы: Чинят подводную лодку после аварии, которая возникла из-за перенапряжения. до этого проверяют и обследуют механизмы, пытаются удостовериться в надежности.

Коки: as usual

Научные сотрудники: Пытаются узнать и минимизировать последствия аварии. Выяснить причину. Записывает и измеряет вместе со штурманом необходимые показатели (скорость, погружение на глубину, маневренность)

Информация про Норвежское море:

Норвѣжское море — окраинное море Северного Ледовитого океана, между Скандинавским полуостровом, Исландией и островом Ян-Майен. Площадь — 1340 тысяч км². Солѣность — 35 ‰. Наибольшая глубина — 3970 м.

Континентальный склон содержит богатые рыболовные угодья и многочисленные коралловые рифы. Оседание шельфа после разделения континентов привело к оползням, таким как оползень Стурегга около 8000 лет назад, который вызвал крупное цунами.

Берега Норвежского моря формировались во время последнего ледникового периода. Большие ледники высотой в несколько километров вдавливались в сушу, образуя фьорды, удаляя кору в море и тем самым расширяя континентальные склоны. Это особенно видно у норвежского побережья вдоль Хельгеланд и на север к Лофотенским островам. Норвежский континентальный шельф имеет ширину от 40 до 200 километров. Он содержит многочисленные траншеи и нерегулярные пики, которые обычно имеют амплитуду менее 100 метров, но могут достигать 400 метров. Глубже в море есть два глубоких бассейна, разделенных низким хребтом (его самая глубокая точка — 3000 м) между плато Воринг и остров Ян-Майен. Южный бассейн больше и глубже, с большими площадями между 3500 и 4000 метров глубиной. Северный бассейн более мелководный на 3200-3300 метров, но содержит много отдельных участков, спускающихся до 3500 метров. Подводные пороги и континентальные склоны отмечают границы этих бассейнов с прилегающими морями.

Большая часть водных организмов Норвежского моря сосредоточена в верхних слоях. По оценкам для всей Северной Атлантики, только 2 % биомассы добывается на глубинах ниже 1000 метров и только 1,2 % приходится на морское дно.

Информация про Гренландское море:

Гренлѣндское море — окраинная часть Северного Ледовитого океана, расположенная между островами Гренландия, Исландия, Шпицберген, Медвежий и Ян-Майен. Общая площадь моря составляет около 1 205 000 км², средняя глубина — 1444 м, наибольшая глубина — 5527 м.

Средняя температура воды летом — от 0 °C до +6 °C, зимой — от -2 °C до +1 °C.

Солѣность — 32—34 ‰

Дно Гренландского моря представляет собой впадину, ограниченную с юга подводным Гренландско-Исландским порогом, а с востока хребтом Мона и хребтом Книповича. На

западе дно поднимается сначала медленно, но затем быстро к широкой прибрежной полосе Гренландии. Ил заполняет подводные впадины и ущелья: илистые пески, гравий, валуны и другие продукты эрозии покрывают хребты. Из-за частых туманов, ветров и течений, которые постоянно транспортируют лед и айсберги через море на юг, гренландское море имеет узкое окно для коммерческого судоходства: ледовый сезон начинается в октябре и заканчивается в августе.

Что нужно:

1. Распечатанные карты
2. То что будет чинить аквалангист(к примеру склеивать коробки),
3. сообщения для отправки штурману-рулевому,
4. фотографии затонувшей подлодки "Комсомолец"
5. то что чинят чинилы,
6. карточки с заболеваниями для докторов, медикаменты